

Boya 5° S 140° W

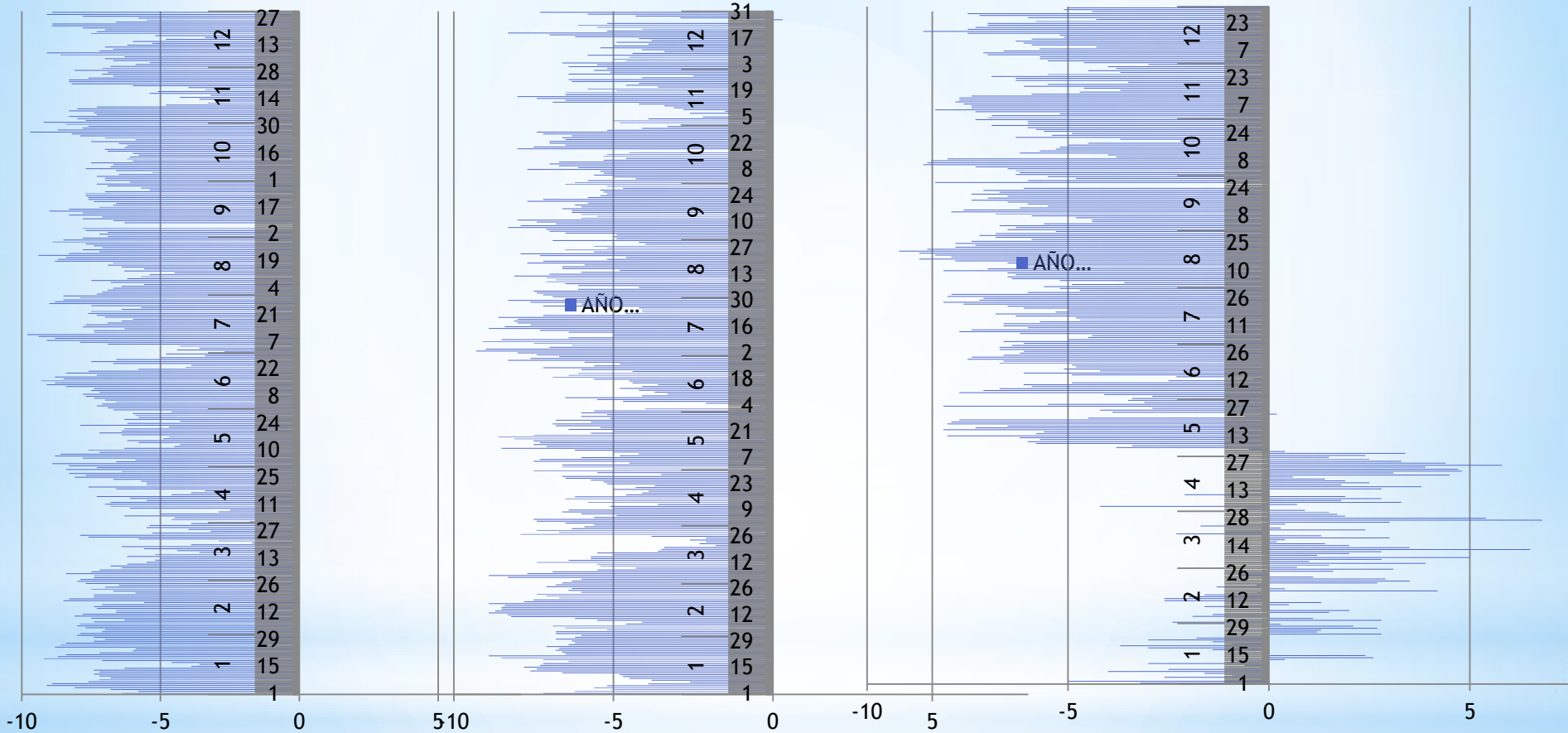
Lucero Pando Celis

Vientos 5°S140°W

AÑO 1996

AÑO 1997

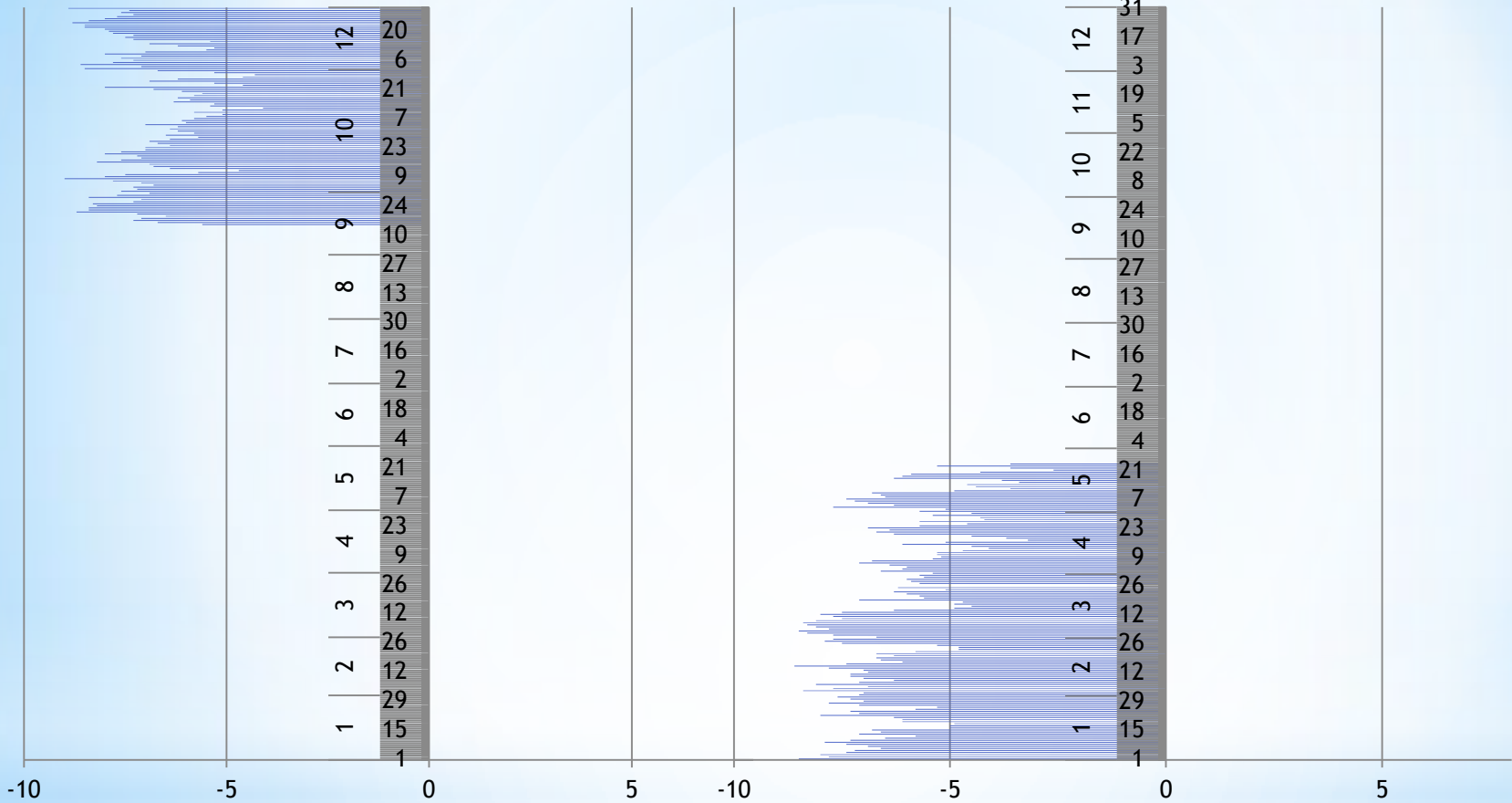
AÑO 1998



Promedio V.	enero	febrero	marzo	abril	mayo	junio	julio	agosto	septiembre	octubre	noviembre	diciembre
1996	-7.17419355	-7.30689655	-5.712903226	-5.76	-6.36774194	-7.04333333	-7.17419355	-7.11290323	-7.225	-6.96451613	-6.35666667	-6.91612903
1997	-6.25806452	-7.00357143	-5.370967742	-5.50333333	-6.3483871	-4.93333333	-7.08387097	-6.31612903	-6.23	-5.97666667	-4.63333333	-4.87419355
1998	-0.78064516	0.328571429	1.987096774	1.913333333	-4.3483871	-5.47	-6.22580645	-6.87419355	-6.29285714	-5.85483871	-5.85	-6.14516129

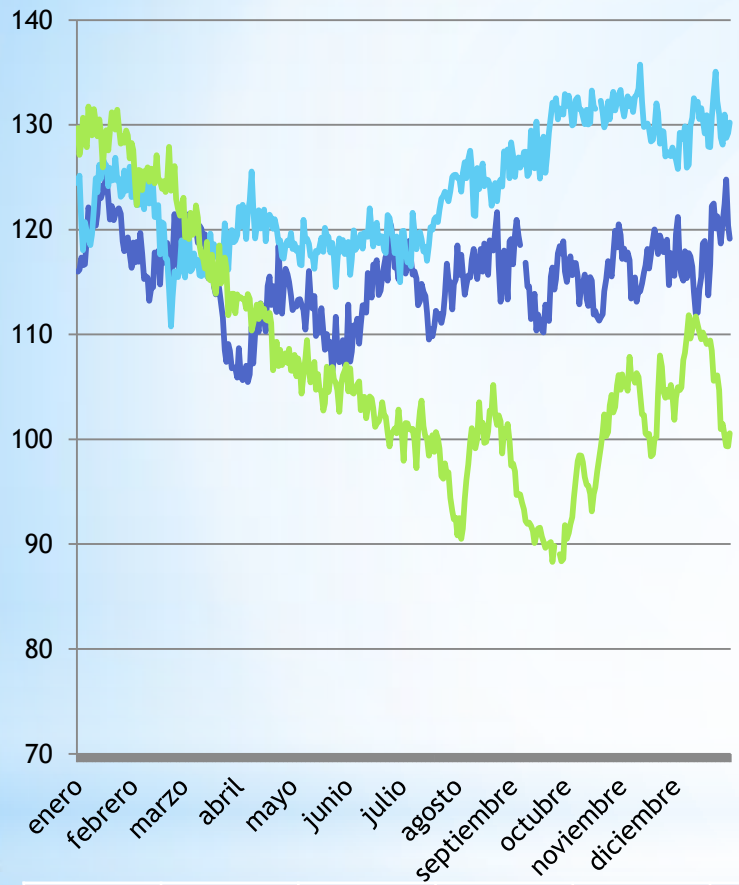
AÑO 2014

AÑO 2015

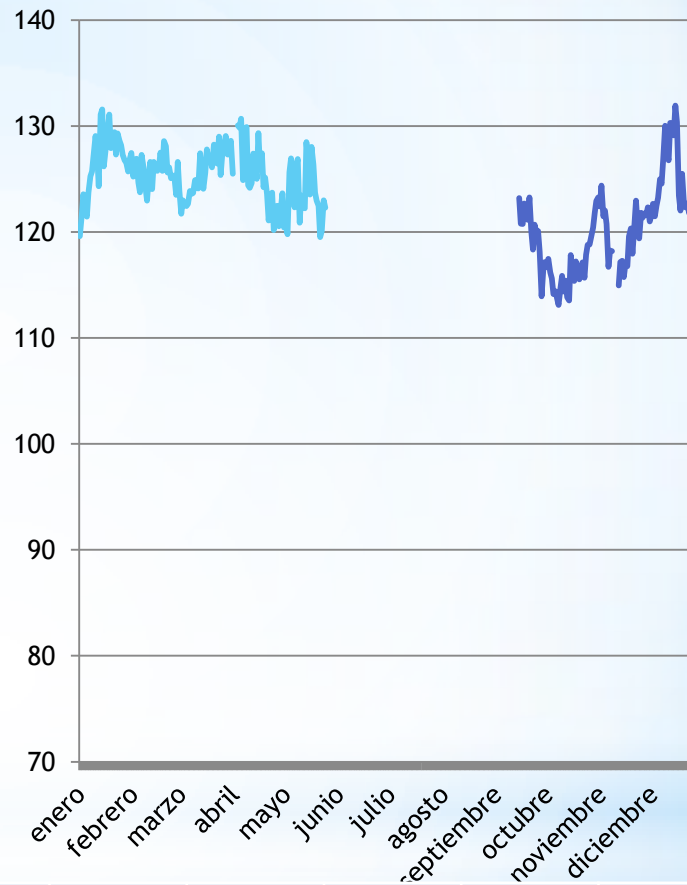


Promedio V.	enero	febrero	marzo	abril	mayo	junio	julio	agosto	septiembre	octubre	noviembre	diciembre
2014									-7.4875	-6.97419355	-5.85	-7.50322581
2015	-6.82258065	-6.93214286	-6.62666667	-5.40666667	-5.35833333							

Altura Dinámica 5°S140°W



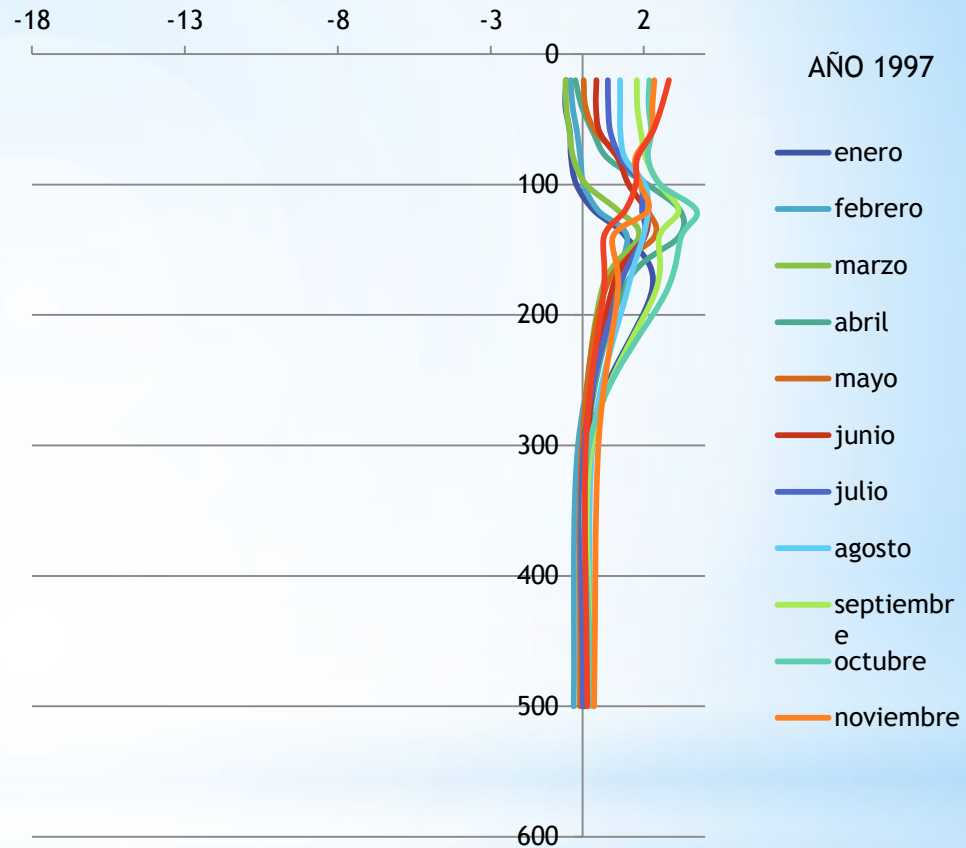
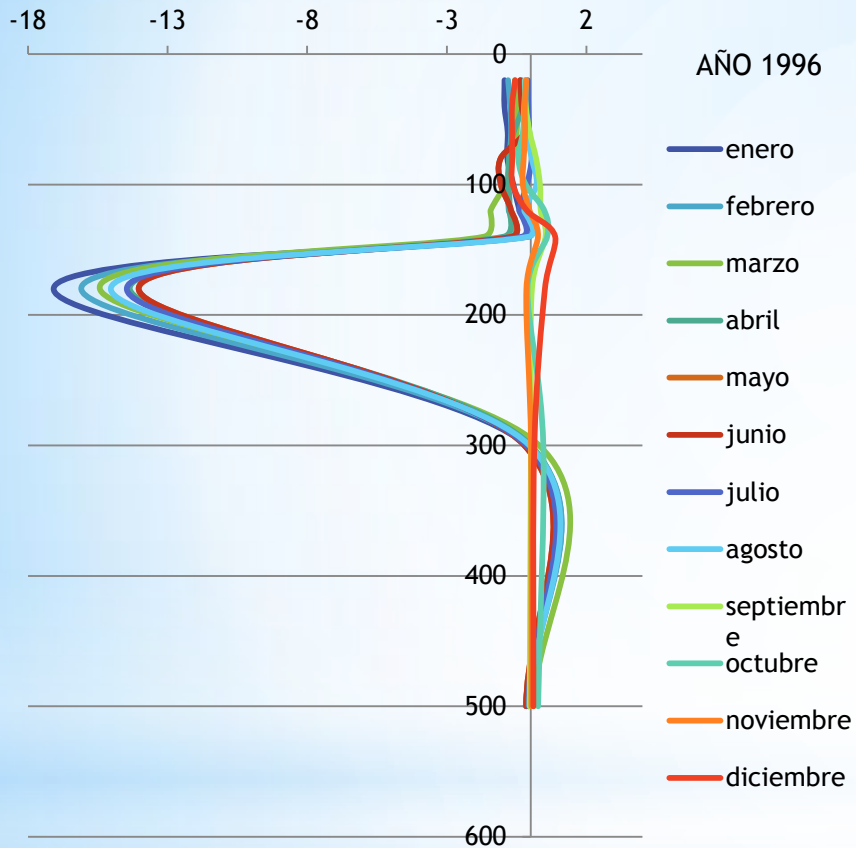
— AÑO 1996
— AÑO 1997
— AÑO 1998



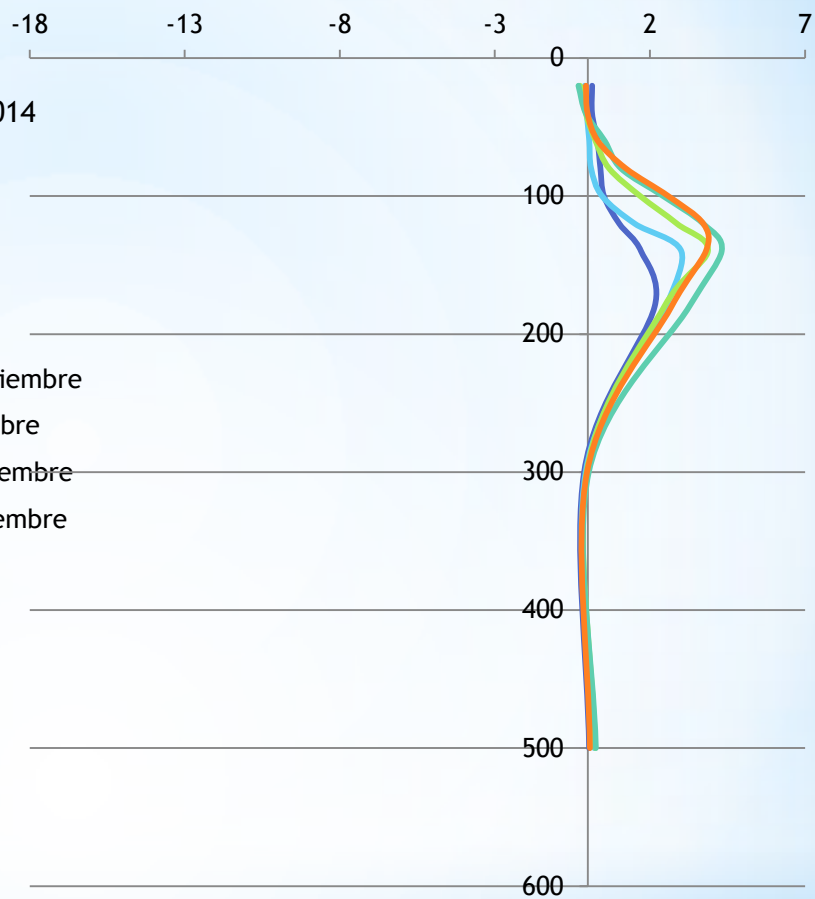
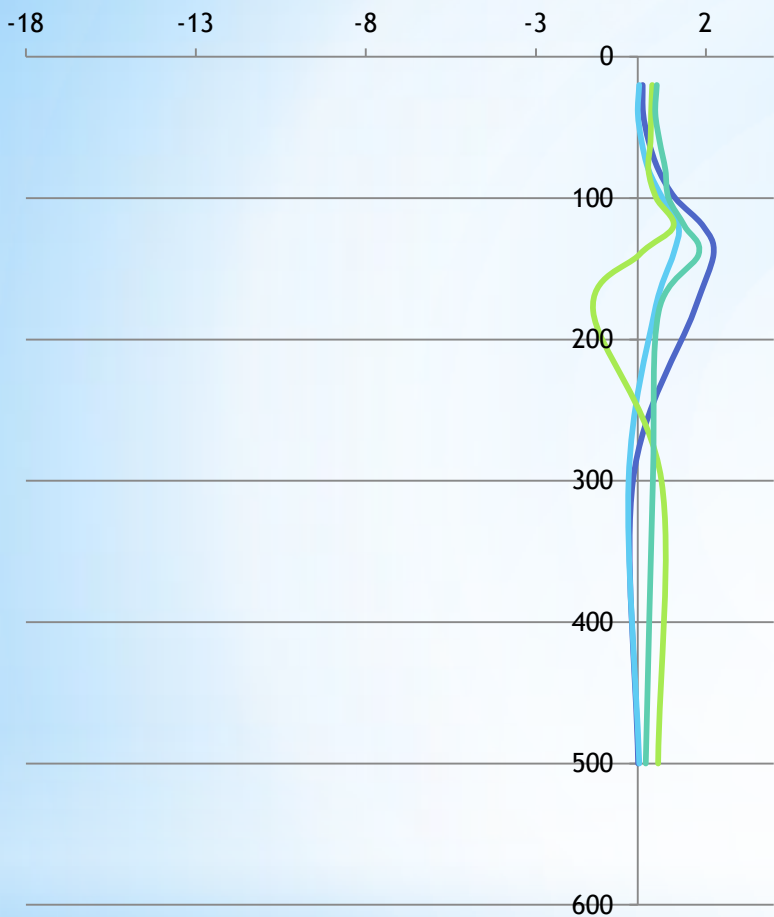
— AÑO 2014
— AÑO 2015

Promedios	enero	febrero	marzo	abril	mayo	junio	julio	agosto	septiembre	octubre	noviembre	diciembre
1996	120.380323	117.338966	115.103871	111.497667	110.726129	114.404	114.013871	116.933871	114.969643	115.263871	116.852667	118.029677
1997	123.59871	120.105357	117.660968	120.443333	118.165484	118.979333	120.572581	124.951613	128.355	131.551034	130.317667	129.844516
1998	129.209355	124.650357	116.995806	110.613333	105.893548	102.796333	98.8067742	99.2332258	91.6471429	98.1477419	103.803333	106.779032
2014									119.683529	116.983871	119.740741	125.0316
2015	126.69871	125.6875	125.730645	125.046071	123.740833							

Temperatura 5°S 140°W



Promedio	10	13	20	40	60	80	100	120	140	180	300	500
1996			26.9167308	26.8600275	26.6529121	26.1174725	25.054011	23.0576099	20.3286264	15.9686957	11.0302198	8.19230769
1997			28.1421763	28.0836639	27.957989	27.6347658	26.9753719	25.354876	22.4519284	16.7168871	11.1636364	8.30126722



Promedio	10	13	20	40	60	80	100	120	140	180	300	500
2014			27.0549266	27.0315872	26.9812202	26.8808716	26.6269633	25.6326055	22.6629358	16.1424037	11.3330917	8.52688073
2015			27.5593611	27.5340694	27.4752917	27.2913986	26.911625	25.8643403	23.9050625	18.0682431	10.9842847	8.34996528

CONCLUSIONES

- En los vientos (1996-1997-1998) observamos que se van debilitando conforme pasan los años, al igual que en el periodo (2014-2015) incluso más débiles.
- En la altura dinámica (periodo I), en 1996 se observa está aumentando ligeramente, en 1997(Niño) se ve claramente que aumenta drásticamente y en consecuencia, en 1998(Niña) disminuye con la misma intensidad.
- En el periodo II, en el 2014 vemos como va aumentando pero con un nivel Incluso más alto que el anterior periodo y en el 2015 aumenta mucho más.
- En la temperatura sub-superficial del periodo I, en 1996 empieza a aumentar, en 1997 vemos que está en un nivel mas alto de lo normal con picos máximos en abril, septiembre y octubre.
- En el periodo II, en el 2014 se observa que empieza a aumentar, en el 2015 está por encima de lo normal con un pico máximo en abril.
- Finalmente, por todas las características observadas se puede decir que estamos frente al Fenómeno de El Niño y muy probablemente nos acercamos a una Niña.